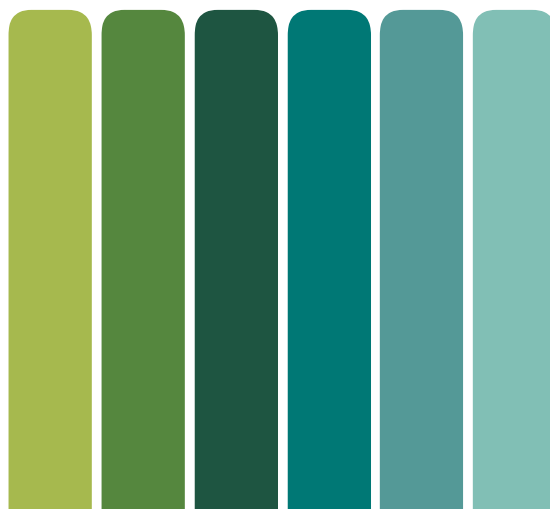




**HANDLEIDING / MANUAL /
MODE D'EMPLOI / ANLEITUNG**

R500M

**ONTVANGER / RECEIVER
RÉCEPTEUR / EMFÄNGER**



MODELLEN / MODELS / MODÈLES / MODELLE
R500M, T123



SPECIFICATIES T123 / SPECIFICATIONS T123 / CARACTERISTIQUES T123 / TECHNISCHE DATEN T123

433,92MHz	<20dBm	MN21

SPECIFICATIES R500M / SPECIFICATIONS R500M / CARACTÉRISTIQUES R500M / TECHNISCHE DATEN R500M

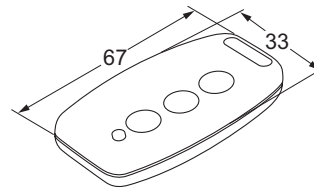
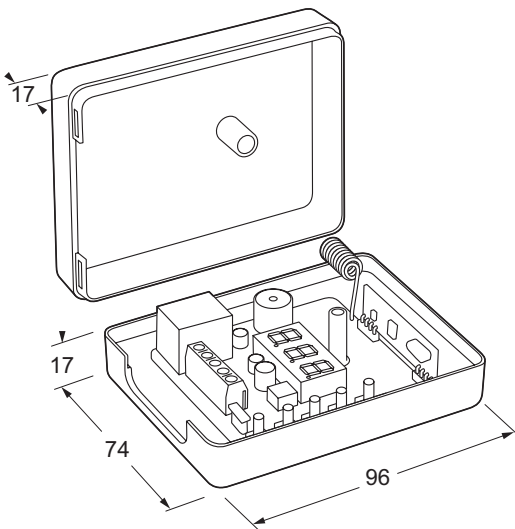
12-24V AC/DC	max. 150mA @ 12V	10A, 30VDC	433,92MHz	-20°C ~ 60°C	0,5 ~ 60s	500



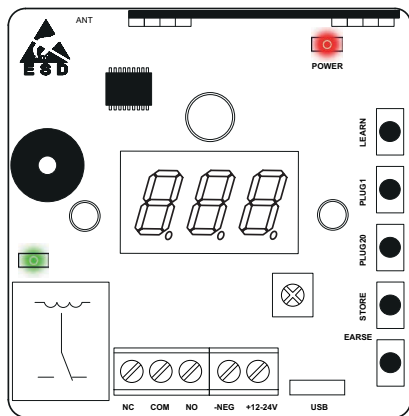
AFMETINGEN / DIMENSIONS / DIMENSIONS / ABMESSUNGEN (IN MM)

R500M

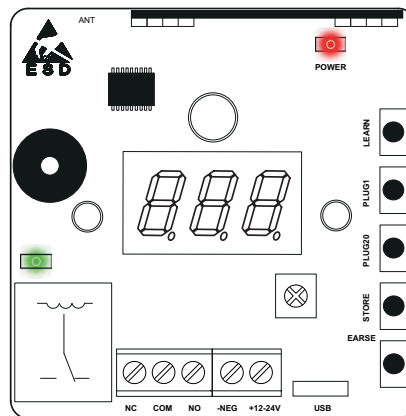
T123



AANSLUITEN / CONNECTING / CONNECTER / VERDRAHTEN



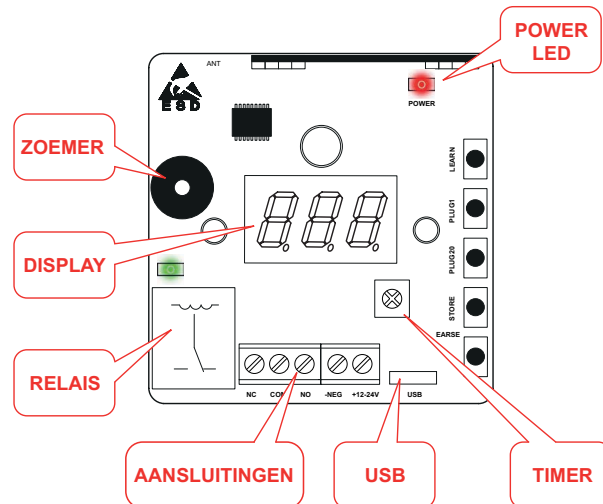
maakcontact / normally open
normalement ouvert / Schließer



verbreekcontact / normally close
normalement fermé / Öffner



PROGRAMMERING

PROGRAMMERING:

Sluit de 12-24V DC spanning aan op de klemmen "-NEG" en "+12-24V". De rode power LED zal oplichten. De LED-display geeft korte tijd "SCR" weer en gaat dan uit. De ontvanger staat nu in de normale modus.

1. Om het programmeermenu te openen, drukt u 1 keer op de knop "LEARN". Als u het programmeermenu wilt verlaten, drukt u nogmaals op de knop "LEARN". Het display toont nu "PRO" gevolgd door "0".
2. De gewenste gebruikerspositie voor de zender kan worden geselecteerd met de knoppen "PLUG1" en "PLUG20".
 - Om het positienummer met 1 te verhogen, gebruikt u de knop "PLUG1".
 - Om het positienummer met 20 te verhogen gebruikt u de knop "PLUG20".
 Als de gebruikerspositie bezet is zal het display knipperen met het geselecteerde positienummer, als de gebruikerspositie vrij is zal het positienummer op het display constant oplichten.
3. Wanneer de gewenste positie is geselecteerd zoals hierboven beschreven, drukt u op de knop "STORE". Op het display verschijnt nu "---".
4. Houd de zender dicht bij de ontvanger (max. 1 meter) en druk op de zenderknop.
5. Wanneer de zender correct is geprogrammeerd, zal het display weer het nummer van de gebruikerspositie weergeven en knipperen. Als u andere knoppen op de zender of andere zenders wilt inleren, kunt u deze stap 1 - 5 herhalen. Druk nogmaals op de knop "LEARN" om de programmamodus te verlaten en terug te keren naar de normale modus.
7. Om daarna een gebruikersnummer te wissen gaat u naar het programmeermenu zoals hierboven beschreven dus: druk 1 keer op de knop "LEARN". Het display toont nu "PRO" gevolgd door "0".
8. Selecteer vervolgens de te wissen gebruikerspositie zoals hierboven dus beschreven:
 - De gewenste gebruikerspositie voor de zender kan worden geselecteerd met de knoppen "PLUS 1" en "PLUS 20".
 - Om het positienummer met 1 te verhogen, gebruikt u de knop "PLUS1".
 - Om het positienummer met 20 te verhogen, gebruikt u de knop "PLUG20".
9. Wanneer de juiste gebruikerspositie is geselecteerd, drukt u op de knop "EARSE". Het display toont kort "DEL" en voert de handeling van het wissen van de gebruikerspositie uit. Druk nogmaals op de knop "LEARN" om de programmamodus te verlaten en terug te keren naar de normale modus.
10. Om alle gebruikers te wissen houdt u de "EARSE" knop ingedrukt tot het display "EAR" toont. Nu zijn alle gebruikers gewist. Druk nogmaals op de knop "LEARN" om de programmamodus te verlaten en terug te keren naar de normale modus.

TIMER:

Draai de potmeter met de klok mee om de schakeltijd van het relais te verlengen (0,5 - 60 sec.). De toggle functie (aan/uit) is ingeschakeld wanneer de potmeter maximaal rechtsom is gedraaid.

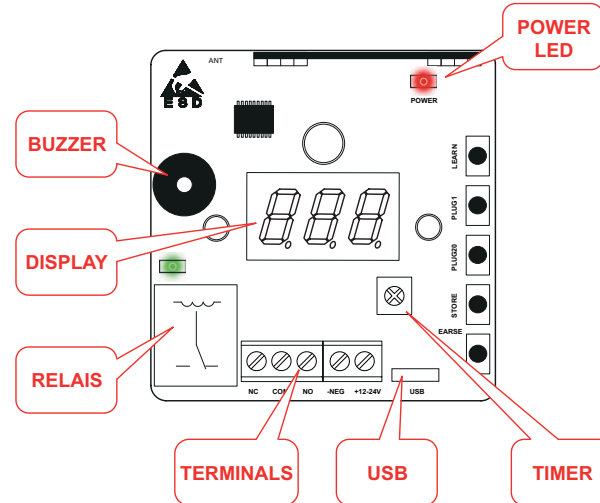
ZOEMER:

Wanneer het zendersignaal aangeeft (door op de zenderknop te drukken) dat de batterij van de zender bijna leeg is, geeft de zoemer in de ontvanger 3 opeenvolgende piepsignalen om de gebruiker eraan te herinneren de batterij tijdig te vervangen.

BATTERIJ:

Indien de batterij spanning van de zender te laag wordt, zal de ontvanger bij het gebruik van deze zender 3 keer piepen ten teken dat de batterij van de gebruikte zender te laag is en dat deze vervangen dient te worden.

PROGRAMMING

PROGRAMMING:

Connect the 12-24V DC voltage to the terminals “-NEG” and “+12-24V”. The red power LED will light up. The LED display displays “SCR” for a short time and then goes out. The receiver is now in normal mode.

1. To enter the programming menu, press the “LEARN” button 1 time. If you want to exit the programming menu, press the “LEARN” button again. The display now shows “PRO” followed by “0”.
2. The desired user position for the transmitter can be selected with the “PLUG1” and “PLUG20” buttons.
 - To increase the position number by 1, use the “PLUG1” button.
 - To increase the position number by 20, use the “PLUG20” button.
 If the user position is occupied the display will flash with the selected position number, if the user position is free the position number on the display will light up constantly.
3. When the desired position is selected as described above press the “STORE” button. The display now shows “---”.
4. Hold the transmitter close to the receiver (max. 1 meter) and press the transmitter button.
5. When the transmitter has been programmed correctly, the display will return to display the user position number and blink. If you want to learn other buttons on the transmitter or other transmitters, you can repeat this step 1 - 5. Press the “LEARN” button again to exit the program mode and return to the normal mode.
7. To delete a user number afterwards go into the programming menu as described above so: press the “LEARN” button 1 time. The display now shows “PRO” followed by “0”.
8. Then select the user position to be deleted as described above thus:
 - The desired user position for the transmitter can be selected with the “PLUS 1” en “PLUS 20” buttons.
 - To increase the position number by 1, use the “PLUG1” button.
 - To increase the position number by 20, use the “PLUG20” button.
9. When the correct user position is selected press the “EARSE” button. The display will show “DEL” briefly and § execute the operation of deleting the user position. Press the “LEARN” button again to exit the program mode and return to the normal mode.
10. To delete all users press and hold the “EARSE” button till the display shows “EAR”. Now all users are deleted. Press the “LEARN” button again to exit the program mode and return to the normal mode.

TIMER:

Turn the time delay potentiometer clockwise to extend the switching time of the relais (0,5 - 60 sec.). The toggle function (on/off) is on when potentiometer is turned maximum clockwise.

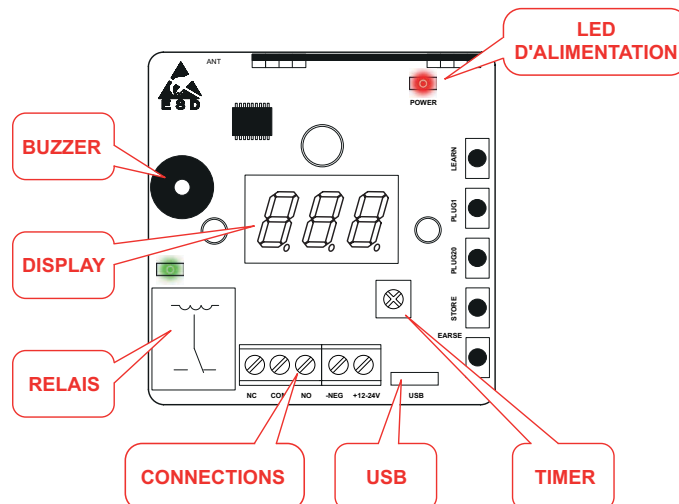
BUZZER:

When the transmitter signal indicates (by pushing the transmitter button) that the transmitter battery is low, the buzzer inside the receiver will give 3 consecutive BEEP's to remind the user to replace the battery in time.

BATTERY:

If the transmitter battery voltage becomes too low, the receiver will beep 3 times when using this transmitter indicating that the battery of the transmitter being used is too low and needs to be replaced.

PROGRAMMATION

PROGRAMMATION:

Connecter la tension continue 12-24V aux bornes “-NEG” et “+12-24V”. La LED rouge d'alimentation s'allume. L'écran LED affiche “SCR” pendant un court instant, puis s'éteint. Le récepteur est maintenant en mode normal.

1. Pour entrer dans le menu de programmation, appuyez 1 fois sur la touche “LEARN”. Pour quitter le menu de programmation, appuyez à nouveau sur la touche “LEARN”. L'afficheur indique maintenant “PRO” suivi de “0”.
2. Les boutons “PLUG1” et “PLUG20” permettent de sélectionner la position utilisateur souhaitée pour l'émetteur.
 - Pour augmenter le numéro de position de 1, utilisez le bouton “PLUG1”.
 - Pour augmenter le numéro de la position par 20, utilisez le bouton “PLUG20”.
 Si la position de l'utilisateur est occupée, l'affichage clignote avec le numéro de la position sélectionnée, si la position de l'utilisateur est libre, le numéro de la position sur l'affichage s'allume en permanence.
3. Lorsque la position souhaitée est sélectionnée comme décrit ci-dessus, appuyez sur la touche “STORE”. L'écran affiche maintenant “---”.
4. Tenez l'émetteur à proximité du récepteur (1 mètre maximum) et appuyez sur le bouton de l'émetteur.
5. Lorsque l'émetteur a été programmé correctement, l'écran affiche à nouveau le numéro de position de l'utilisateur et clignote. Si vous voulez apprendre d'autres boutons sur l'émetteur ou d'autres émetteurs, vous pouvez répéter cette étape 1 - 5. Appuyez à nouveau sur le bouton “LEARN” pour quitter le mode programme et revenir au mode normal.
7. Pour effacer un numéro d'utilisateur, allez ensuite dans le menu de programmation comme décrit ci-dessus, donc : appuyez 1 fois sur la touche “LEARN”. L'écran affiche alors “PRO” suivi de “0”.
8. Sélectionnez ensuite la position de l'utilisateur à supprimer comme décrit ci-dessus :
 - Pour augmenter le numéro de position de 1, utilisez le bouton “PLUG1”.
 - Pour augmenter le numéro de position de 20, utilisez le bouton “PLUG20”.
 La position utilisateur souhaitée pour l'émetteur peut être sélectionnée à l'aide des boutons “PLUS 1” à “PLUS 20”.
9. Lorsque la position correcte de l'utilisateur est sélectionnée, appuyez sur la touche “EARSE”. L'écran affiche brièvement “DEL” et exécute l'opération d'effacement de la position utilisateur. Appuyez à nouveau sur la touche “LEARN” pour quitter le mode programme et revenir au mode normal.
10. Pour supprimer tous les utilisateurs, appuyez sur la touche “EARSE” jusqu'à ce que l'écran affiche “EAR”. Tous les utilisateurs sont maintenant supprimés. Appuyez à nouveau sur la touche “LEARN” pour quitter le mode programme et revenir au mode normal.

TIMER (MINUTEUR):

Tournez le potentiomètre de temporisation dans le sens des aiguilles d'une montre pour prolonger le temps de commutation du relais (0,5 - 60 sec.). La fonction de basculement (marche/arrêt) est activée lorsque le potentiomètre est tourné au maximum dans le sens des aiguilles d'une montre.

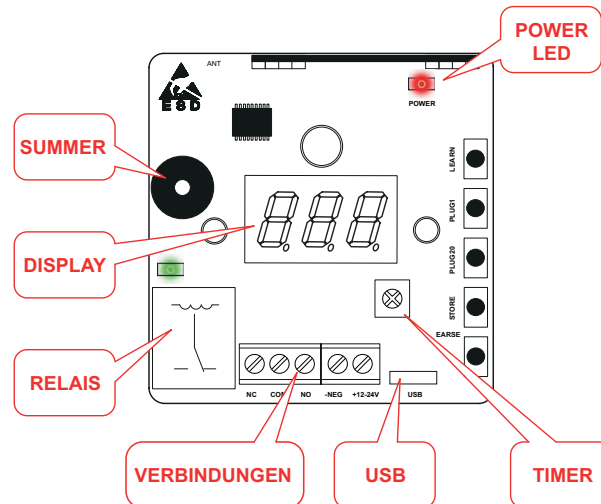
BUZZER:

Lorsque le signal de l'émetteur indique (en appuyant sur le bouton de l'émetteur) que la pile de l'émetteur est faible, le buzzer à l'intérieur du récepteur émet 3 BIPS consécutifs pour rappeler à l'utilisateur de remplacer la pile à temps.

BATTERIE:

Si la tension de la pile de l'émetteur devient trop faible, le récepteur émet 3 bips lors de l'utilisation de cet émetteur pour indiquer que la pile de l'émetteur utilisé est trop faible et doit être remplacée.

PROGRAMMIEREN

PROGRAMMIEREN:

Schließen Sie die 12-24V Gleichspannung an die Klemmen “-NEG” und “+12-24V” an. Die rote Power-LED leuchtet auf. Die LED-Anzeige zeigt kurzzeitig “SCR” an und erlischt dann. Der Empfänger befindet sich nun im Normalbetrieb.

1. Um in das Programmiermenü zu gelangen, drücken Sie 1 Mal die Taste “LEARN”. Wenn Sie das Programmiermenü verlassen wollen, drücken Sie erneut die Taste “LEARN”. Auf dem Display wird nun “PRO” gefolgt von “0” angezeigt.
2. Mit den Tasten “PLUG1” und “PLUG20” kann die gewünschte Benutzerposition für den Sender ausgewählt werden.
 - Um die Positionsnummer um 1 zu erhöhen, verwenden Sie die Taste “PLUG1”.
 - Um die Positionsnummer um 20 zu erhöhen, verwenden Sie die Taste “PLUG20”.
 Wenn der Benutzerplatz besetzt ist, blinkt die Anzeige mit der gewählten Positionsnummer, wenn der Benutzerplatz frei ist, leuchtet die Positionsnummer auf der Anzeige konstant.
3. Wenn die gewünschte Position wie oben beschrieben ausgewählt wurde, drücken Sie die Taste “STORE”. Die Anzeige zeigt nun “---” an.
4. Halten Sie den Sender nahe an den Empfänger (max. 1 Meter) und drücken Sie die Sendertaste.
5. Wenn der Sender korrekt eingelernt wurde, zeigt die Anzeige wieder die Nummer der Benutzerposition an und blinkt. Wenn Sie weitere Tasten des Senders oder andere Sender einlernen wollen, können Sie diesen Schritt 1 - 5 wiederholen. Drücken Sie erneut die Taste “LEARN”, um den Programmiermodus zu verlassen und in den normalen Modus zurückzukehren.
7. Um eine Benutzernummer zu löschen, gehen Sie anschließend in das Programmiermenü, wie oben beschrieben, also: Drücken Sie 1 Mal die Taste “LEARN”. Auf den Anzeige erscheint nun “PRO” gefolgt von “0”.
8. Wählen Sie dann die zu löschende Benutzerposition wie oben beschrieben so aus:
 - Um die Positionsnummer um 1 zu erhöhen, betätigen Sie die Taste “PLUG1”.
 - Um die Positionsnummer um 20 zu erhöhen, verwenden Sie die Taste “PLUG20”.
9. Wenn die richtige Benutzerposition ausgewählt ist, drücken Sie die Taste “EARSE”. Auf den Anzeige erscheint kurz “DEL” und führt den Vorgang des Löschsens der Benutzerposition aus. Drücken Sie erneut die Taste “LEARN”, um den Programmiermodus zu verlassen und in den Normalmodus zurückzukehren.
10. Um alle Benutzer zu löschen, halten Sie die Taste “EARSE” gedrückt, bis auf den Anzeige “EAR” angezeigt wird. Nun sind alle Benutzer gelöscht. Drücken Sie erneut die Taste “LEARN”, um den Programmmodus zu verlassen und in den Normalmodus zurückzukehren.

TIMER:

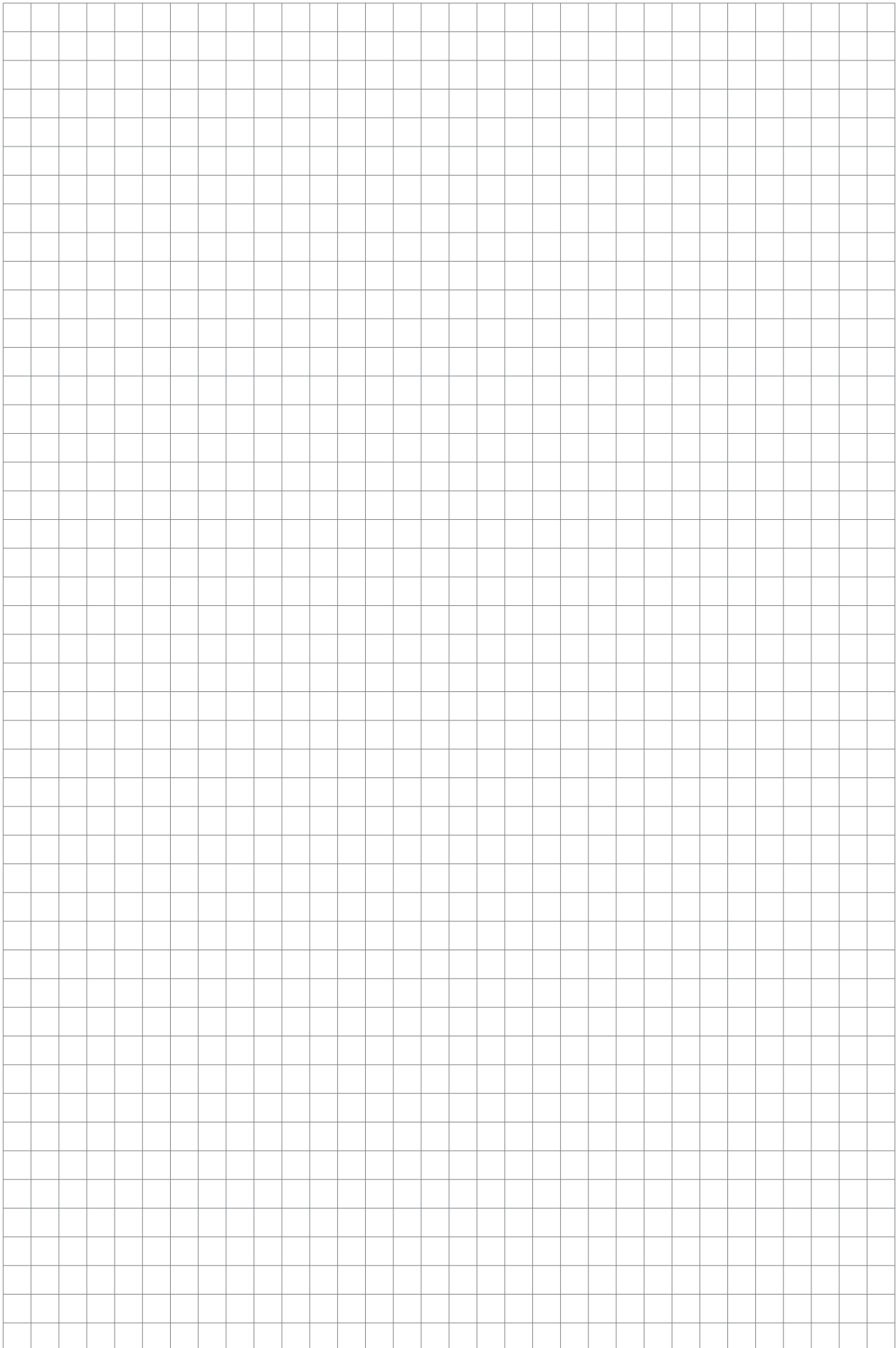
Drehen Sie das Potentiometer im Uhrzeigersinn, um die Schaltzeit des Relais zu verlängern (0,5 - 60 Sek.). Die Toggle-Funktion (aus/ein) ist eingeschaltet, wenn das Potentiometer maximal im Uhrzeigersinn gedreht ist.

SUMMER:

Wenn das Sendersignal anzeigt (durch Drücken der Sendertaste), dass die Senderbatterie schwach ist, gibt der Summer im Empfänger 3 aufeinanderfolgende Pieptöne ab, um den Benutzer daran zu erinnern, die Batterie rechtzeitig zu wechseln

BATTERIE:

Wenn die Batteriespannung des Senders zu niedrig wird, piept der Empfänger bei Verwendung dieses Senders dreimal, um anzuzeigen, dass die Batterie des verwendeten Senders zu schwach ist und ausgetauscht werden sollte.



Maasland Groep B.V.
De Hoogjens 51-55a
4254 XV SLEEUWIJK
Nederland
T 088 500 2800
info@maaslandgroep.nl
www.maaslandgroep.nl



Maasland Hou Co., Ltd.
Floor 6, Block E,
Guanlan Town, Longhua,
SHENZHEN
China
info@maaslandhou.com
www.maaslandhou.com

Maasland Group Belgium B.V.
Eedverbondkaai 242, bus 41
9000 GENT
België
T +32 9 328 33 34
info@maaslandgroup.be
www.maaslandgroup.be

